

事業概要

令和7年度



社会福祉法人 昭徳会
ケアハウス高浜安立

社会福祉法人 昭徳会 基本理念

しあわせ
「幸福」

社会福祉法人 昭徳会 基本方針

1. ひとりひとりに、思いやりの心をもって接します
2. ひとりひとりを尊重し、その人に合った支援、援助をします
3. ひとりひとりを大切に、まごころで接します
4. わたしたちは、すべての人の幸福を目指し、たゆみなく援助
技術の向上に努めます
5. わたしたちは、お互いに助け合い、よりよい生活ができるよ
う努めます

社会福祉法人 昭徳会 職員行動指針

- 第1条 いつも笑顔で接します
- 第2条 謙虚な姿勢で接します
- 第3条 同じ目線で向き合います
- 第4条 いつも前向きに取り組めます
- 第5条 学ぶ姿勢を持ち続けます
- 第6条 地域との繋がりを大切にします
- 第7条 心と身体を大切にします
- 第8条 小さな気づきを大切にします
- 第9条 チーム力を高めます
- 第10条 感謝の気持ちで接します

ケアハウス高浜安立倫理綱領

前 文

ケアハウス高浜安立は、入居者が常に心身の健康を保持し、またその知識と経験を活用して、生き甲斐をもって安らぎと潤いのある生活をしていくことを目的に「ケアハウス高浜安立倫理綱領」を制定し、実践していきます。

この倫理綱領は、昭徳会の基本理念たる「幸福（しあわせ）」をその根本精神とし、ケアハウス高浜安立に関わるすべての人々が共有する理念であり続けることを目的に研鑽が重ねられ、時代および状況に応じてさらに発展すべく改定されていくものであることを確認します。

公平・公正な施設運営

入居者が安心して生活を送れるよう、人権を尊重し、自己点検を強化し、公平・公正な開かれた施設運営を目指します。

入居者と共に歩む

入居者と共に歩むという基本姿勢を堅持し、入居者と職員が互いに対等な立場で話し合いながら、相互の信頼と誠意に基づき、合意と納得の上で、可能な限り入居者の希望に沿った運営の実現を目指します。

自己決定権の尊重

入居者の自己決定の意志を尊重し、日常的に自己実現していく機会を増やしていけるように援助します。また、入居者が一人の人間として尊厳をもって生活を送れるよう、自由とプライバシーが的確に守られる環境を維持します。

自立生活の継続

サービスの提供にあたっては、入居者の生活を制限することは必要最小限にし、入居者が望むならば可能な限りケアハウスでの生活を継続できるよう地域の在宅医療・保健・福祉サービスを最大限活用しつつ、安全かつ快適な自立生活が維持できるよう援助していきます。

生き甲斐の創造

入居者がこれまで培ってきた知識と経験を最大限に活かしていけるよう、

また新しい生き甲斐を創造し、生きている喜びを実感できるよう援助していきます。

地域の中でともに暮らす

施設が持っている様々な社会資源を可能な限り地域に開放・提供し、地域の方々と入居者の相互理解を深め、ともに地域の中で支え合い、励まし合いながら暮らしていけるケアハウスを目指します。

たゆまざる努力

入居者および社会の信頼に応えるため、常に誠意をもって質の高いサービスを提供できるよう、研修・研鑽に励み、不断の努力を重ね、資質の向上に努めます。

目 次

1. 施設の概要	
(1)施設の種別	1
(2)施設の名称及び所在地	
(3)設置主体及び経営主体	
(4)事業の目的	
(5)事業開始	2
(6)規模及び構造	
(7)組織	
(8)年間行事計画	3
(9)日課	
(10)月間行事計画	4
(11)利用状況	5
2. 生活状況	
(1)年間行事实施状況	6
(2)特定施設お楽しみ外出	7
(3)学習療法実施記録	
(4)一般型生きがい外出	8
3. 入居者の状況	
(1)入居者の年齢状況	9
(2)入居前の介護認定状況	10
(3)入居前の住居地状況	11
(4)来訪者の状況	
(5)外来宿泊者の状況	
4. 健康状況	
(1)年間入院者数	12
(2)疾患別入院者数	
5. 地域交流事業	
(1)ボランティア及び慰問の状況	13
(2)地域行事・地域活動への参加の状況	
(3)施設設備の地域開放の状況	
6. 職員研修の状況	14
7. 令和7年度事業計画	15
居室平面図	16
平面図	17

I. 施設の概要

(1) 施設の種別

- ①ケアハウス（軽費老人ホーム）
- ②特定施設入居者生活介護・介護予防特定施設入居者生活介護

(2) 施設の名称及び所在地

<名 称> ケアハウス高浜安立

<所在地> 〒444-1335

愛知県高浜市芳川町一丁目2番地48

T E L (0566) 52-7311

F A X (0566) 52-8680

E-mail kea-takahama@syoutokukai.or.jp

U R L <http://www.syoutokukai.or.jp/carehouse/>

(3) 設置主体及び経営主体

社会福祉法人 昭徳会

(4) 事業の目的

①ケアハウス（軽費老人ホーム）

老人福祉法に基づき、60歳以上で、自炊ができない程度の身体的機能の低下等が認められ、又は高齢のため独立して生活するには不安がある方で、家族による援助を受けることが困難な高齢者を対象として、住みよい住居を提供し、快適にして心豊かな暮らしを維持できるよう必要な便宜を供与し、もって入居者が健康で明るい生活を送れるよう援助することを目的とする。

②特定施設（介護予防）入居者生活介護

介護保険法に基づき、要支援1から要介護5の介護認定を受けられたケアハウス入居者を対象として、入浴、排泄、食事等の介護その他日常生活上のお世話、機能訓練等を提供することにより、要介護状態になった場合であっても、その有する能力に応じ自立した日常生活を営むことができるよう援助することを目的とする。

(5) 事業開始

①ケアハウス（軽費老人ホーム）

平成8年4月1日

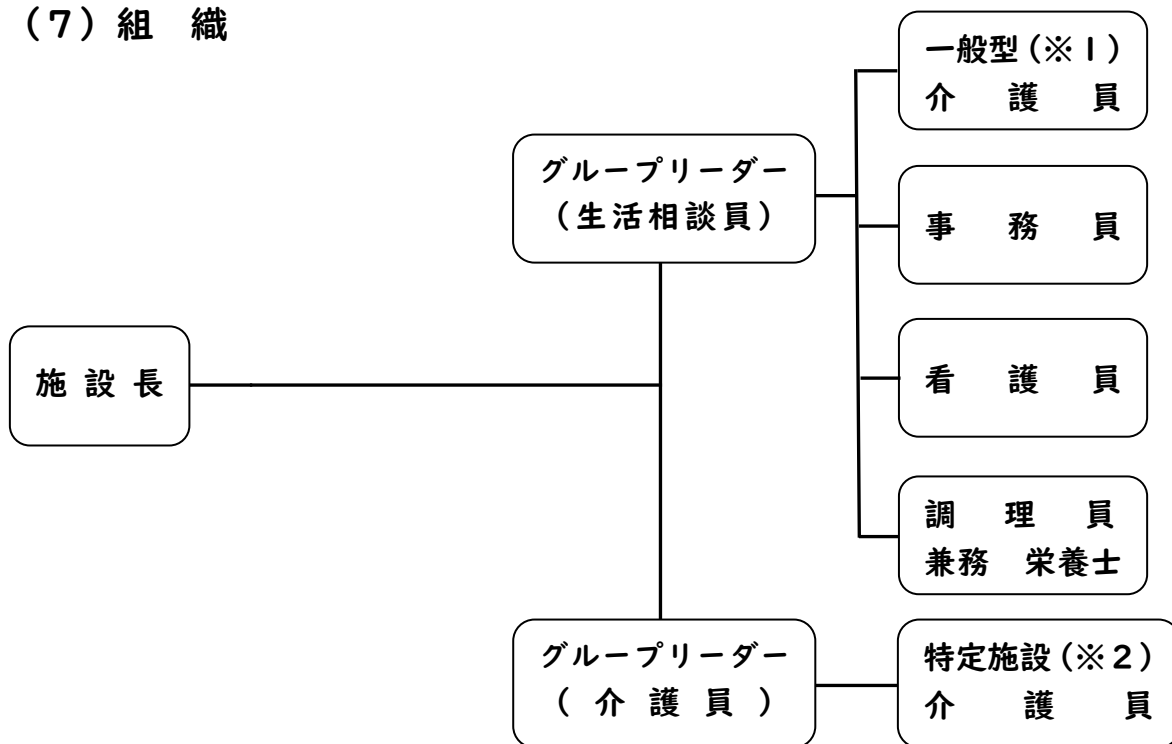
②特定施設（介護予防）入居者生活介護

平成22年4月1日

(6) 規模及び構造

- ・入居定員：50人
- ・敷地面積：2,001 m²
- ・建物延面積：3,180.43 m²（居室面積 22.05 m²）
- ・建物構造：鉄筋コンクリート・鉄骨造ステンレス鋼板葺
陸屋根スレート葺 6階建

(7) 組織



※1 『一般型』・・・介護サービスなし（従来型のケアハウス）

※2 『特定施設』・・・介護サービス付き（特定施設入居者生活介護）

(8) 年間行事計画 (令和7年度)

※毎月誕生日会を実施

月	内 容		
	合 同	一 般	特 定
4月			
5月		生きがい外出	
6月	開山会		お楽しみ外出
7月		生きがい外出	お楽しみ外出
8月	納涼会		お楽しみ外出
9月	敬老祝賀イベント 防災フォーラム	生きがい外出	お楽しみ外出
10月			お楽しみ外出
11月	介護の日イベント	生きがい外出	お楽しみ外出
12月	忘年会／年末大掃除 クリスマス会		
1月	祝祷会／初詣外出／新年会	生きがい外出	お楽しみ外出
2月	竹友会 (慰問)		お楽しみ外出
3月	花見外出	生きがい外出	お楽しみ外出

(9) 日 課

時 間	内 容
7:10～8:30	朝 食
9:35～9:55	体 操
10:00～11:30	学習療法 (希望者のみ) 生活援助 (※1) クラブ活動等
11:40～13:00	昼 食
14:00～15:00	クラブ活動等
15:15～16:30	特定入居者 入浴
16:00～16:30	体 操 (高浜市健康自生地を兼ねる)
17:40～19:00	夕 食
17:30～20:00	一般型入居者 入浴

※1 『生活援助』

特定施設入居者対象の家事援助サービスのこと。居室清掃、洗濯、衣類整理などを職員が手伝いながら、入居者と一緒に家事を行うサービス。

(1 0) 月間行事計画 (令和 7 年度)

曜日	対象者 (※ 1)	内 容			
		第 1 週	第 2 週	第 3 週	第 4 週
月曜日	共同	お散歩クラブ	手工芸クラブ	誕生日会	手工芸クラブ
火曜日	共同	移動理美容	書道クラブ 室内レククラブ		書道クラブ 室内レククラブ
水曜日	共同	ボランティア催し	移動販売	法話	移動販売
木曜日	一般	一般型クラブ		買い物送迎	
	特定	回想法		回想法	
金曜日	一般		介護予防クラブ		介護予防クラブ
	特定		介護予防クラブ		介護予防クラブ
土曜日	共同	ボッチャクラブ	なごみの会	ボッチャクラブ	なごみの会
日曜日	共同	渡し場海岸清掃	カラオケ		カラオケ

※ 1 『対象者』について

『共 同』・・・「一般型入居者」と「特定施設入居者」の両者が参加対象

『一 般』・・・「一般型入居者」のみが参加対象

『特 定』・・・「特定施設入居者」のみが参加対象

※ 2 『内容』について

『なごみの会』・・・写真や映像をもとに、季節を感じ、回想法を行う。

『手工芸クラブ』・・・季節にちなんだ工作や折り紙など行う。

『室内レククラブ』・・・輪投げや玉入れなど身体を動かすレクリエーションを行う。

『介護予防クラブ』・・・脳のトレーニングやクイズなど、映像を用いて行う。

(11) 利用状況(令和6年度)

令和6年度利用状況報告書

ケアハウス高浜安立
令和7年3月31日 定員50名

区 分	入 居			退 居					次 年 度 繰 越
	前年繰越	本年入所	計	家庭復帰	入 院	他施設	死 亡	計	
男	11	3	14	0	1	1	1	3	11
女	39	5	44	0	1	3	1	5	39
計	50	8	58	0	2	4	2	8	50

月 別	初日在籍 人 員	充足率 (補助 金)	月日数	延べ人員	特定入居者 月間のべ利用者 数	稼働率	備 考
4	50	100%	30	1,500	883	98.1%	1 名 退 居
5	50	100%	31	1,550	921	99.0%	1 名 入 居
6	50	100%	30	1,500	831	92.3%	2 名 退 居
7	50	100%	31	1,550	899	96.7%	2 名 入 居 1 名 退 居
8	50	100%	31	1,550	930	100.0%	1 名 入 居
9	50	100%	30	1,500	900	100.0%	1 名 入 居 1 名 退 居
10	50	100%	31	1,550	886	95.3%	1 名 退 居
11	50	100%	30	1,500	892	99.1%	1 名 入 居
12	50	100%	31	1,550	930	100.0%	
1	50	100%	31	1,550	930	100.0%	1 名 退 居
2	50	100%	28	1,400	829	98.7%	2 名 入 居 1 名 退 居
3	50	100%	31	1,550	930	100.0%	
合計	600		365	18,219	10,761		8 名 入 居 8 名 退 居
月平均	50.00	100.0%		1,518	896.8	98.3%	

2. 生活状況

(1) 年間行事実施状況（令和6年度）

月	日	行 事	参加人数
6	9	開山会	2人
8	16	納涼会	41人
9	21	防災フォーラム	全入居者
9	16	敬老祝賀イベント	47名
11	15	介護の日イベント	35人
12	12	年末大掃除	37人
	23	クリスマス会	41人
	27	忘年会	46人
	26	もちつき会	中止
1	1	祝祷会	中止
	16	新年会	37人
	6	初詣 春日神社	4人
2	3	竹友会	中止
2	18	バレンタインデー会	38名
3	27	合同花見外出行事【吉浜神明社】	8名

※ 注：「◎印」…外出行事

年間行事平均参加人数：約45人

昨年度に続き新型コロナウイルス感染予防に留意しながら、外出行事、ボランティア受け入れによる行事などを実施した。回数の減少となったが、クラブ活動は、マスクを着用、手指消毒を行い、換気し密にならないよう感染予防対策を実施しながら行う事とした。今年度は、全特定入居者の外出やお楽しみ外出の機会を作ることができたが、居室で過ごす時間が増えている。今後も、外出の機会を作りながら、施設内でも楽しめるよう季節ごとの行事を企画し取り組みたい。

(2) 特定施設 お楽しみ外出（令和6年度）

月	日	外 出 先	参加人数
5	30	パピヨン高浜（ケーキ）集会室	6人
6	27	油ヶ渚公園、碧南臨海公園	6人
7	30	碧南海浜水族館	6人
8	29	くら寿司、コメダ珈琲高浜店	6人
9	27	コメダ珈琲高浜店、集会室（ケーキ）	6人
1	6	初詣外出	4人
3	27	春日神社（大山公園）花見	8人

延べ参加人数：42人

施設外へ行く事が難しい方については、食べたいものや、やりたいことを聞き取り一緒に買い物に行き、必要に応じて施設内の共同スペースにて実施した。新型コロナウイルス感染予防に留意しながら、全入居者が外出行事に参加できるように企画し、昨年度に比べ、施設外へ出る機会が増えた。

(3) 学習療法実施記録

『学習療法』について・・・音読と計算を中心とする教材を用いた学習を、学習者と支援者がコミュニケーションをとりながら行う事により、学習者の認知機能やコミュニケーション機能、身近自立機能などの前頭前野機能の維持・改善を図っていくものである。

学習療法実施人数												
月	4月	5月	6月	7月	8月	9月	10月	11月	12月	1月	2月	3月
人数	6人	6人	6人	6人	6人	6人	6人	6人	6人	6人	6人	6人

(4) 一般型 生きがい外出 (令和6年度)

実施日	内 容	参加人数
6月6日	無我苑・油が淵公園 (碧南市)	5人
7月1日	暖香ランチ (刈谷市)	5人
9月24日	磯寿司 (高浜市)	6人
11月23日	しまむら・餃子の王将 (高浜市)	2人
2月10日	お抹茶とおまんじゅう (3F 談話室にて)	5人

延べ参加人数：23人

入居者からリクエストがあり、油が淵公園に菖蒲を見に行くことが出来た。また入居者から「小人数ならお出掛けしたい」との希望があり、市内のしまむらに買い物と餃子の王将に食事に行き、「小人数ならまた参加したい」と好評だった。今年度も安全に楽しんで頂けるような企画と小人数での外出も計画していきたい。

館内行事では、お抹茶を点て、お饅頭を楽しむ会を催した。「お抹茶を久し振りに飲んだわ、美味しい！」と、お抹茶のお代わりをされた方もみえた。

外出行事以外にも、月一回、クラブ活動を行っており、草取りを4, 5, 6月と行い、更に草取りボランティアを募ると率先して集まって行ってくださり、施設の環境整備に貢献していただいた。

介護予防クラブでは、主に脳トレや手工芸を行っているが、昨年度は入居者から「歌を歌いたい」とリクエストがあり、馴染みの曲を歌う時間を設けている。「〇〇の曲は学校の音楽の教科書に載っていた！」「昔よく歌ったよ。」と懐かしいメロディーに会話も笑顔も弾む姿が見られた。入居者の高齢化が進む中、皆さんが安心して楽しんで生活していただけるような企画を立てて実施していきたい。

3. 入居者の状況

(1) 入居者の年齢状況（令和7年4月1日現在）

全体

	男性（人）	女性（人）
90歳以上	3	12
80～89歳	3	24
70～79歳	3	3
60～69歳	2	0
合計	11	39

男性平均年齢 84.0歳
女性平均年齢 87.1歳

最高年齢 97歳
最低年齢 69歳

特定型

	男性（人）	女性（人）
90歳以上	1	9
80～89歳	2	14
70～79歳	1	2
60～69歳	1	0
合計	5	25

男性平均年齢 87.4歳
女性平均年齢 86.6歳

一般型

	男性（人）	女性（人）
90歳以上	2	3
80～89歳	1	10
70～79歳	2	1
60～69歳	1	0
合計	6	14

男性平均年齢 81.3歳
女性平均年齢 88.0歳

(2) 入居者の介護認定状況

全体

令和7年4月1日現在

	自立	要支援 1	要支援 2	要介護 1	要介護 2	要介護 3	要介護 4	要介護 5	合計
男	5	1	0	3	2	0	0	0	11
女	7	4	4	13	8	2	1	0	39
合計	12	5	4	16	10	2	1	0	50

特定型

	自立	要支援 1	要支援 2	要介護 1	要介護 2	要介護 3	要介護 4	要介護 5	合計
男	0	0	0	3	2	0	0	0	5
女	0	1	1	12	8	2	1	0	25
合計	0	1	1	15	10	2	1	0	30

一般型

	自立	要支援 1	要支援 2	要介護 1	要介護 2	要介護 3	要介護 4	要介護 5	合計
男	5	1	0	0	0	0	0	0	6
女	7	3	3	1	0	0	0	0	14
合計	12	4	3	1	0	0	0	0	20

(単位：人)

（３）入居前の住居地状況（令和７年４月１日現在）

	男（人）	女（人）	合 計
高浜市	８	２６	３４
安城市	１	２	３
刈谷市	０	３	３
碧南市	１	１	２
名古屋市	０	４	４
東浦町	１	０	１
常滑市	０	１	１
三重県	０	１	１
長野県	０	１	１
合 計	１１	３９	５０

（４）来訪者の状況（令和６年度）

	全面会者（人）	親族面会者（人）
４月	２７８	２２５
５月	２８６	２３５
６月	２９０	２４６
７月	２３０	２６８
８月	２１５	１６５
９月	２１７	１６７
１０月	２８１	１８９
１１月	２０４	１４５
１２月	２８６	２０５
１月	１５０	１０９
２月	２３９	１８６
３月	１９０	１５１
合計	２８６６	２１９１

（５）外来宿泊者の状況（令和６年度）

当施設ではゲストルームを一時的に自宅での生活が困難な方が緊急避難的な場所として福祉的利用ができるようにしているが、昨年度の利用者はいなかった。

4. 健康状況

(1) 年間入院者数

月	項目	延べ人数 (人)	延べ日数 (日)
4 月		0	0
5 月		1	10
6 月		2	47
7 月		1	3
8 月		0	0
9 月		1	1
10 月		2	46
11 月		0	0
12 月		0	0
1 月		1	6
2 月		1	13
3 月		1	10
合計		10	136

※コロナ患者は6名、職員4名、数日で症状改善。

インフルエンザ、ノロウイルス患者はみられなかった。

職員・利用者の感染対策としてマスク、手洗いを継続し感染予防に努めた。
今後も感染症対策に注意し利用者の方が安全、安心に生活できる環境作りに努めていく。

(2) 疾患別入院者数

項目	実人数 (人)	延日数 (日)	平均日数 (日)
肺炎	0	0	0
骨折	1	20	20
心不全	1	6	6
脳血管障害	0	0	0
精神科	1	10	10
その他	3	65	21
合計	6	101	

5. 地域交流事業

(1) ボランティア及び慰問の状況（令和6年度）

慰問・奉仕の内容	回 数	慰問・奉仕者
書道クラブ 指導	13回	個人
ハーモニカフレンド	1回	団体
竹友会和太鼓演奏	中止	団体

(2) 地域行事・地域活動への参加の状況（令和6年度）

実 施 内 容	回数
渡し場かもめ会海岸清掃 防災フォーラム わくわくフェスティバル	計15回

(3) 施設設備の地域開放の状況（令和6年度）

	4月	5月	6月	7月	8月	9月	10月	11月	12月	1月	2月	3月	計
集 会 室(回)	1	1	1	1	1	1	1	1	1	1	1	1	12
談 話 室(回)	0	0	0	0	0	0	0	0	0	0	0	0	0

※集会室利用は主に地域活動の会合等で使用

6. 職員研修の状況（令和6年度）

（1）施設外開催研修

開催月	研修名	内容	開催場所	参加対象	参加人数
5月	経営戦略セミナー	R6年度介護報酬改定について	WEB	施設長	1名
5月	学習療法学び合いの会	学習療法の事例共有	WEB	介護員	1名
6月	GL研修	労働関係法令・職場環境改善・就業規則について	法音寺	GL	2名
	老人福祉協議会WEBセミナー	行政立ち入り監査対応・BCP机上訓練（自然災害）	WEB	施設長・GL	2名
	初任者研修②	コミュニケーション（応用編）について	法音寺	事務員	1名
	ドクターメイトWEB研修	ドクターメイト導入研修	WEB	GL・看護員	3名
7月	生産性向上に向けた研修会	生産性向上・業務改善（ICT）について	御器所ビル	施設長	1名
	法人エキスパート研修	業務執行理事講義・ハラスメント研修	法音寺	介護員・看護員	3名
	社会福祉法人会計基礎講習	会計基礎・会計基礎知識・運用方法について	WEB	事務員	1名
	管理者向けメンタルヘルス研修	メンタルヘルスについて	法音寺	GL	2名
8月	高齢分野専門研修	認知症・人材マネジメントについて	小原安立	介護員	1名
	雇用管理責任研修	雇用管理の重要性について	ウイंकあいち	施設長	1名
9月	コーチング研修	コーチングの基本的理解・活用方法について	いきいき広場	GL	1名
10月	管理会計研修	経営状況の把握 法人経営について	法音寺	GL・事務員	3名
	GL研修	部下とのコミュニケーション 評価制度について	法音寺	GL	2名
	社会福祉法人会計事務研修会	社会福祉法人会計に関することについて	WEB	事務員	1名
	管理者向けメンタルヘルス研修	メンタルヘルスについて	法音寺	施設長	1名
11月	外国人雇用交流会研修	ばりまる工場・ミツカンミュージアム見学等	授産所高浜安立	施設長・介護員	2名
	職場環境づくりに関する研修	心理的安全性について	WEB	施設長	1名
	心理的安全性WEB研修	介護現場での心理的安全性について	WEB	施設長・GL	3名
12月	居住型施設経営委員会WEB研修	支援における倫理観・倫理について	WEB	施設長	1名
1月	管理会計研修	経営状況の把握 法人経営について	法音寺	GL・事務員	3名
	外国人介護人材セミナー	外国人人材受け入れについて	ウイंकあいち	施設長	1名
	介護保険事業にかかる公開研修	効率的な時間の活用（生産性向上）について	いきいき広場	GL	1名
	社会福祉法人会計基礎講習	会計基礎・会計基礎知識・運用方法について	WEB	事務員	1名
2月	指導担当職員特化型セミナー	異文化理解とコミュニケーションについて	ウイंकあいち	施設長	1名
3月	愛知県老人福祉施設大会	事例研究発表・永年勤続職員表彰について	ウイंकあいち	介護員・事務員	2名
	新任職員研修	就業規則・評価制度について	法音寺	介護員	1名

（2）施設内開催研修

開催月	研修名	内容	開催場所	参加対象	参加人数
5月	サービス向上内部研修	身体拘束・虐待	施設内	当施設職員	6名
6月	サービス向上内部研修	認知症について	施設内	当施設職員	6名
7月	サービス向上内部研修	感染予防（食中毒）	施設内	当施設職員	6名
8月	サービス向上内部研修	心肺蘇生・AED	施設内	当施設職員	9名
9月	サービス向上内部研修	介護事故防止	施設内	当施設職員	8名
9月	サービス向上内部研修	防災勉強会（BCP）	施設内	当施設職員	6名
10月	サービス向上内部研修	感染予防（インフルエンザ・コロナウィルス・BCP）	施設内	当施設職員	6名
11月	サービス向上内部研修	介護技術	施設内	当施設職員	6名
11月	サービス向上内部研修	介護事故防止	施設内	当施設職員	5名
11月	サービス向上内部研修	緊急時の対応について	施設内	当施設職員	7名
12月	サービス向上内部研修	感染予防（ノロウィルス）	施設内	当施設職員	6名
12月	サービス向上内部研修	防災勉強会（BCP）	施設内	当施設職員	5名
1月	サービス向上内部研修	身体拘束・虐待・介護事故防止・防災BCP	施設内	当施設職員	7名
2月	サービス向上内部研修	心肺蘇生・AED	施設内	当施設職員	9名

令和7年度 事業計画書（ケアハウス高浜安立）

1. 事業運営基本計画（事業目標）

- （1）昭徳会理念の実践により、第三者評価含めサービス内容・品質の向上を図る
- （2）後継者確保・育成（採用・教育・定着）等の構築
- （3）心理的安全性の高い働きやすい職場環境の構築
- （4）安定的な収支バランス、事業収益の維持・向上を図る
- （5）コンプライアンス遵守体制の確立

2. 具体的計画

- （1）昭徳会理念の実践により、第三者評価含めサービス内容・品質の向上を図る
 - 1）共有部分（食堂・集会室）及び事務所内の照明をLED照明に更新する。
 - 2）医療機関と連携強化のため近隣医療機関と協力医療機関協定書を締結する。
 - 3）利用者の転倒予防につながる介護予防、リハビリ機能を検討し実施する。
 - 4）腰痛予防に関する研修等を実施する。
- （2）後継者確保・育成（採用・教育・定着）等の構築
 - 1）属人化とならないよう階層認定に係る手順書を作成する。
 - 2）収支を常に意識した上で、稼働率の向上に努め新たな加算取得を目指す。
 - 3）地域共生社会について学ぶ機会を持つ。
 - 4）中堅職員がコーチング研修等に参加し指導育成について学ぶ。
- （3）心理的安全性の高い働きやすい職場環境の構築
 - 1）内部・外部及びWEB研修等で全職員がメンタルヘルス研修に参加する。
 - 2）地域との繋がり地域交流のため、施設前海岸清掃を2ヶ月に1回実施する。
 - 3）町内会や近隣住民及び外国人コミュニティとの交流の機会を持ち、顔の見える関係を作る。
 - 4）事務所内の環境整備を行い働きやすい環境を整える。
- （4）安定的な収支バランス、事業収益の維持・向上を図る
 - 1）事業転換に向け行政（愛知県・高浜市）への聞き取り、周辺地域にあるケアハウスの運営状況等について聞き取り、見学等を行う。
 - 2）役職者及び事務担当者全員が会計に関する研修に参加する。
 - 3）新たな加算取得のための情報収集及び研修へ参加する。
- （5）コンプライアンス遵守体制の確立
 - 1）施設内内部研修で全職員に向けコンプライアンスに係る研修を実施する。
 - 2）職員会議等の冒頭に「コンプライアンス確認時間」を設け、事例や注意事項を共有する。
 - 3）短時間面談等を適宜実施し、事業所内の自己チェックを行う。
 - 4）法令法規に係る研修に参加する。

【居室平面図（和室例）】

居室面積 22.05㎡



【平面図】

